



Folkhälsomyndigheten

Veckorapport om covid-19, vecka 45

Denna rapport publicerades den 19 november 2021 och redovisar läget för covid-19 till och med vecka 45 (8 – 14 november 2021).

Läget i Världen

Antalet bekräftade fall av covid-19 i världen och Europa har ökat den senaste månaden, visar data från Världshälsoorganisationen [WHO](#). I Europa ses en stor ökning i de östra delarna, framförallt på Balkan och i Baltikum. De senaste veckorna har även ökning setts i Tyskland, Österrike och delar av de nordiska länderna. Se även respektive organisations interaktiva visualiseringar via [ECDCs dashboard](#) och [WHOs dashboard](#).

Läget i Sverige

Precis som tidigare under hösten 2021 är antalet bekräftade fall, intensivvårdade och avlidna per 100 000 invånare betydligt högre bland ovaccinerade än bland vaccinerade. Under vecka 45 rapporterades 5 833 bekräftade fall av covid-19 i Sverige, vilket är 15 procent fler än vecka 44. Ökningen bedöms delvis bero på att det varit höstlov under vecka 44 vilket kan ha påverkat individens behov och benägenhet att testas. Antalet bekräftade fall vecka 45 är jämförbart med veckan innan höstlovet. Av de bekräftade fallen vecka 45 var 3 270 ovaccinerade, vilket motsvarar 56 procent. Under vecka 45 rapporterades 17 fall av covid-19 bland personer på SÄBO, vilket är något färre än under de senaste veckorna men fortsatt på en högre nivå än under sommaren. För mer information om vaccinationernas effekt och vaccinationstäckning se [uppföljning av vaccination mot covid-19](#).

Förändringarna i provtagningsrekommendationerna under november medför att data över antal bekräftade fall under berörda veckor inte blir helt jämförbara med bekräftade fall bakåt och framåt i tiden. Smittspridningen under perioden behöver som tidigare bedömas genom analys av flera datakällor.

Vecka 45 provtogs 100 825 individer för covid-19, vilket är 17 procent fler än vecka 44. Även denna ökning bedöms bero till viss del på förändrat provtagningsmönster under höstlovet. Andelen positiva individer var 5,9 procent, vilket är på samma nivå som vecka 44. Högst antal provtagna individer per 100 000 invånare under vecka 45 fanns i åldersgruppen 10–19 år, följt av grupperna 30–39 år, 40–49 år samt 80 år och äldre.

Hittills har 21 nya intensivvårdade patienter med bekräftad covid-19 rapporterats under vecka 45, föregående tre veckor var medeltalet 15 patienter per vecka. Utav dessa var 9 personer ovaccinerade, vilket motsvarar 43 procent. Antalet intensivvårdade per 100 000 invånare var fortsatt högre bland ovaccinerade än bland vaccinerade under vecka 45, och högst i gruppen ovaccinerade 70 år och

äldre. Under vecka 45 rapporterades nya intensivvårdade patienter från 12 regioner. Medelåldern för nya intensivvårdade patienter var den senaste månaden 50 år bland ovaccinerade och 74 år bland vaccinerade. Det rapporterade antalet patienter för de två senaste veckorna bedöms bli något högre på grund av fördröjning i rapporteringen, särskilt vad gäller aktuell rapportvecka.

På grund av en fördröjning i rapporteringen av avlidna bekräftade fall fokuserar analyserna i veckorapporten främst på data avseende avlidna fram till för två veckor sedan. För vecka 43 har hittills 30 bekräftade fall rapporterats avlidna. Av dessa var 4 ovaccinerade, vilket motsvarar 13 procent. Av de rapporterade avlidna vecka 43 var två tredjedelar bland personer med hemtjänst eller på SÄBO där en stor del är vaccinerade. Bland personer utan beslut om hemtjänst eller SÄBO över 70 år var antalet avlidna per 100 000 invånare fortsatt högre bland ovaccinerade än bland vaccinerade. Föregående tre veckor var medeltalet 35 dödsfall per vecka. Medelåldern för dödsfall vecka 40-43 var 78 år bland ovaccinerade och 84 år bland vaccinerade. Under vecka 43 var dödligheten inom normalspannet för årstiden enligt överdödlighetsmodellen EuroMoMo.

Innehållsförteckning

Veckorapport om covid-19, vecka 45.....	1
Läget i Världen.....	1
Läget i Sverige.....	1
Kommentarer till statistiken.....	3
Tabell- och figursamling.....	4
Bekräftade fall och provtagna individer nationellt.....	4
Åldersfördelning bland bekräftade fall och provtagna individer.....	6
Geografisk fördelning.....	9
Intensivvårdade fall.....	14
Avlidna bekräftade fall.....	15
Länksamling.....	16

Kommentarer till statistiken

Övervakningen är kontinuerligt under utveckling, läs mer om [datakällor för övervakning av covid-19](#). Data som presenteras i rapporten är preliminära enligt de uppgifter som finns i respektive övervakningssystem och kan komma att kompletteras i efterhand. För uppgifter från föregående veckor, se [arkivsidan över tidigare veckorapporter](#). Där uppgift om kön presenteras gäller det juridiskt kön.

Populationens uppdelning i ovaccinerade och vaccinerade uppdateras varje vecka utifrån vaccinationsstatus i nationella vaccinationsregistret (NVR). Med ovaccinerad avses personer som inte har någon dos registrerad i NVR, endast har en dos registrerad eller två doser och det gått mindre än 14 dagar sedan andra registrerade dosen. Vaccinerad avser personer med två doser registrerade i NVR där datum för andra dosen är för minst 14 dagar sedan vid tillfället för positivt test. Personer med en tredje registrerad dos ingår i gruppen vaccinerade.

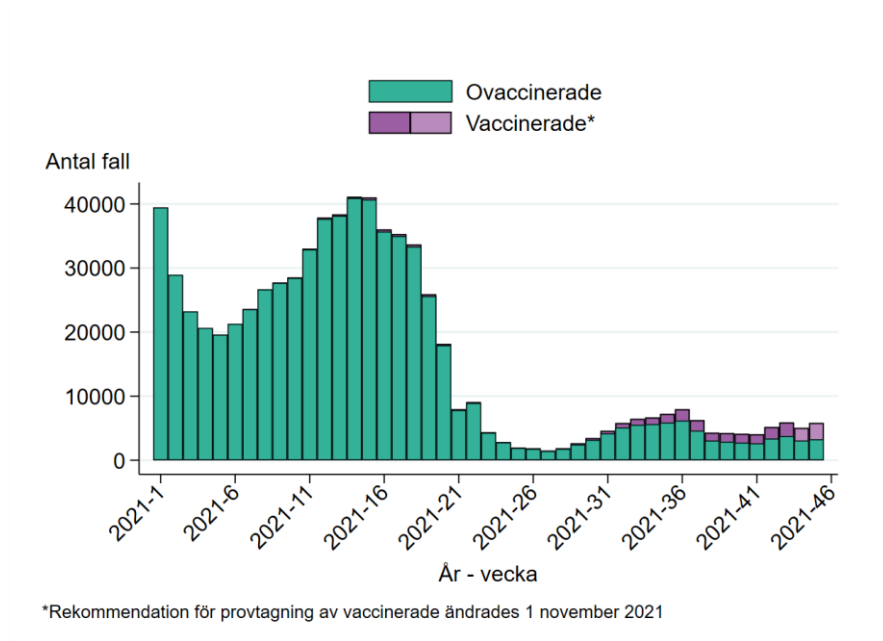
Data läses onsdagar för veckorapporten.

Kontakt angående rapporten: info@folkhalsomyndigheten.se.

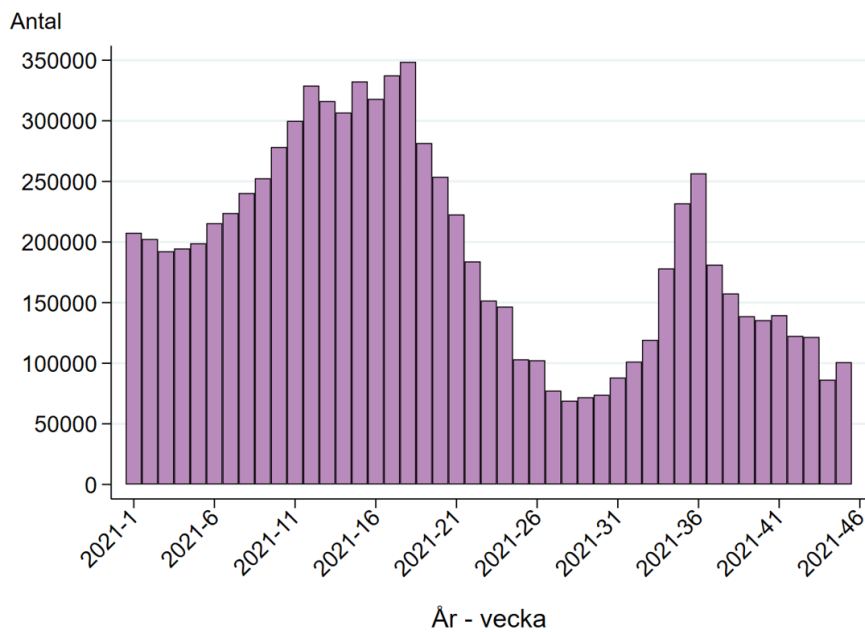
Tabell- och figursamling

Bekräftade fall och provtagna individer nationellt

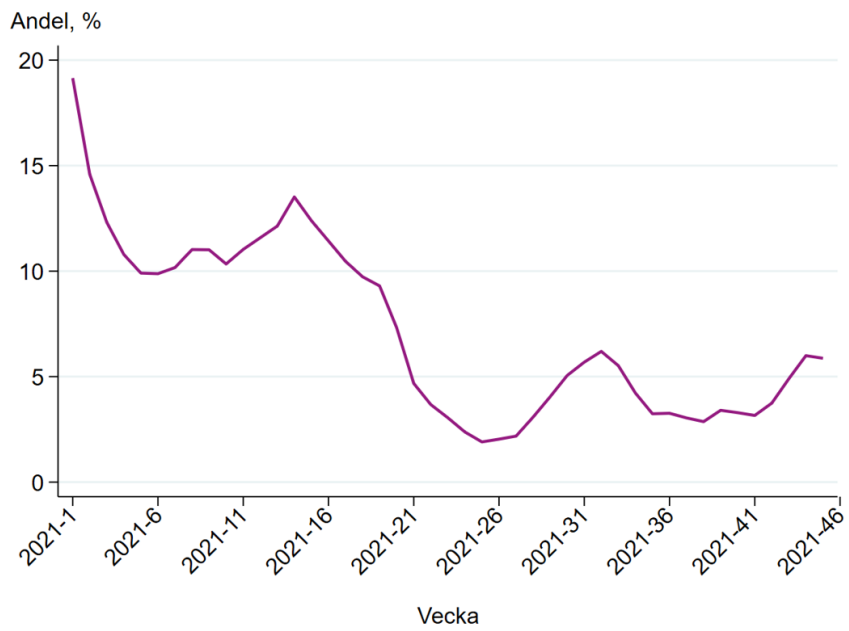
Figur 1A. Antal bekräftade fall av covid-19 per vecka uppdelat på ovaccinerade och vaccinerade, från vecka 1 2021 till och med aktuell rapportvecka



Figur 1B. Antal provtagna individer per vecka från vecka 1 2021 till och med aktuell rapportvecka.



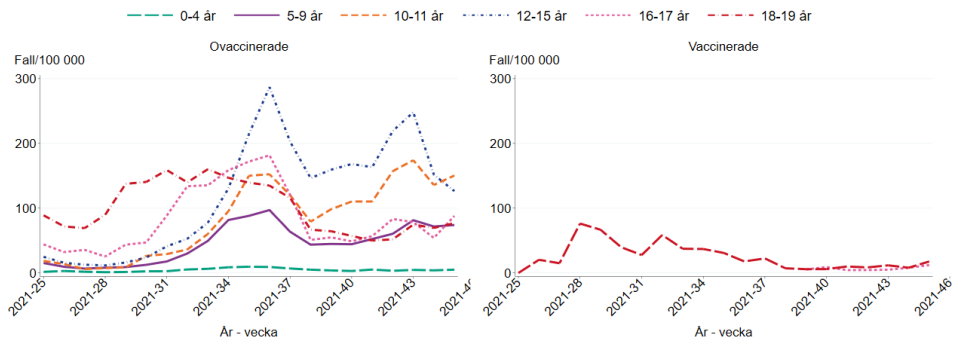
Figur 1C. Andel positiva bland PCR-testade individer från vecka 1 2021 till och med aktuell rapportvecka



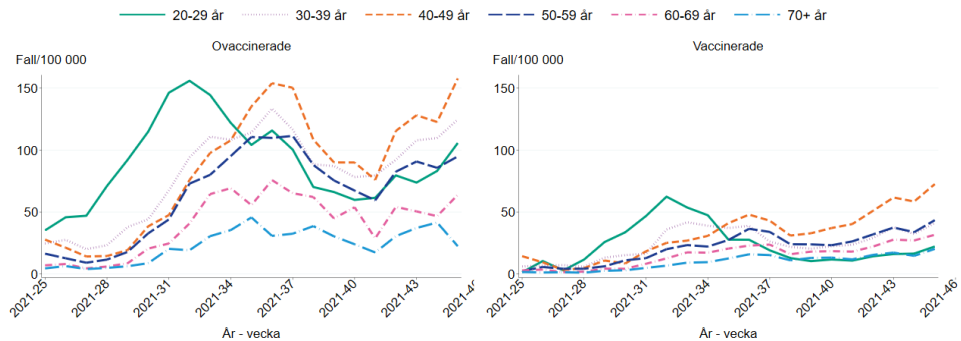
Åldersfördelning bland bekräftade fall och provtagna individer

Antal fall per åldersgrupp

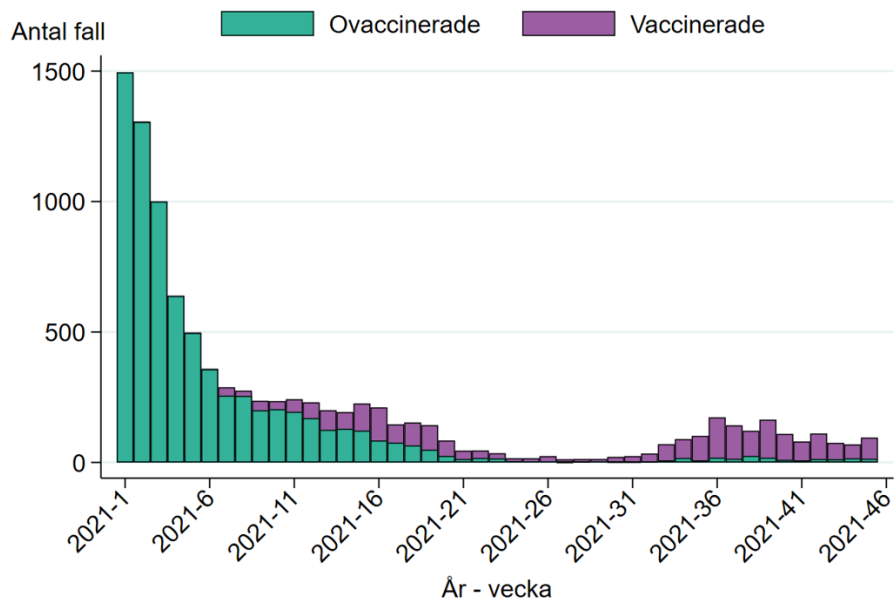
Figur 2A. Antal bekräftade fall per vecka och åldersgrupp per 100 000 invånare uppdelat på ovaccinerade och vaccinerade, för personer upp till 19 år, från vecka 25 2021 till och med aktuell rapportvecka



Figur 2B. Antal bekräftade fall per vecka och åldersgrupp per 100 000 invånare uppdelat på ovaccinerade och vaccinerade, bland personer 20 år och äldre, från vecka 25 2021 till och med aktuell rapportvecka. Personer på SÄBO eller med hemtjänst ingår ej.

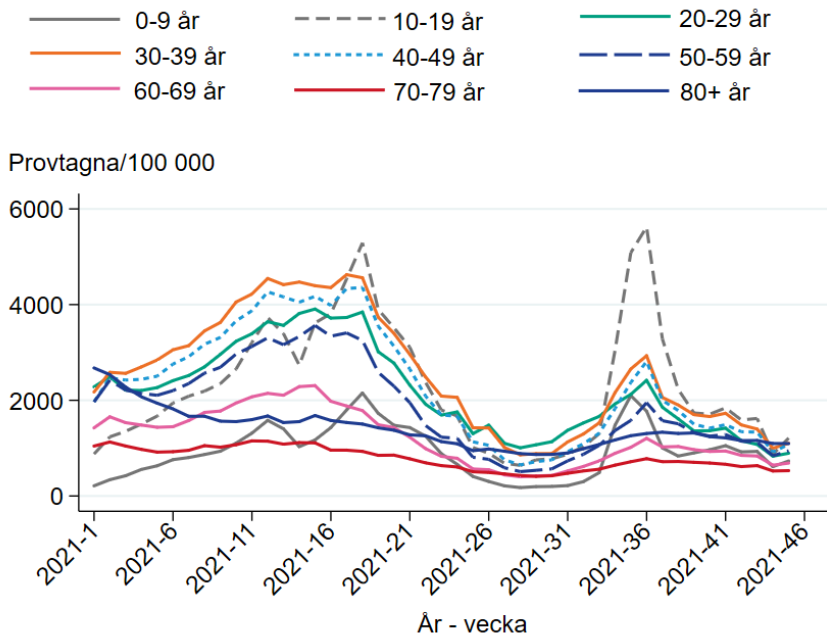


Figur 2C. Bekräftade fall per vecka uppdelat på ovaccinerade och vaccinerade bland personer på SÄBO (65+ år) eller med hemtjänst (65+ år) från vecka 1 2021 till och med aktuell rapportvecka.



Provtagning per åldersgrupp

Figur 2D. Antal provtagna individer per 100 000 invånare per åldersgrupp per vecka, från vecka 1 2021 till och med aktuell rapportvecka.



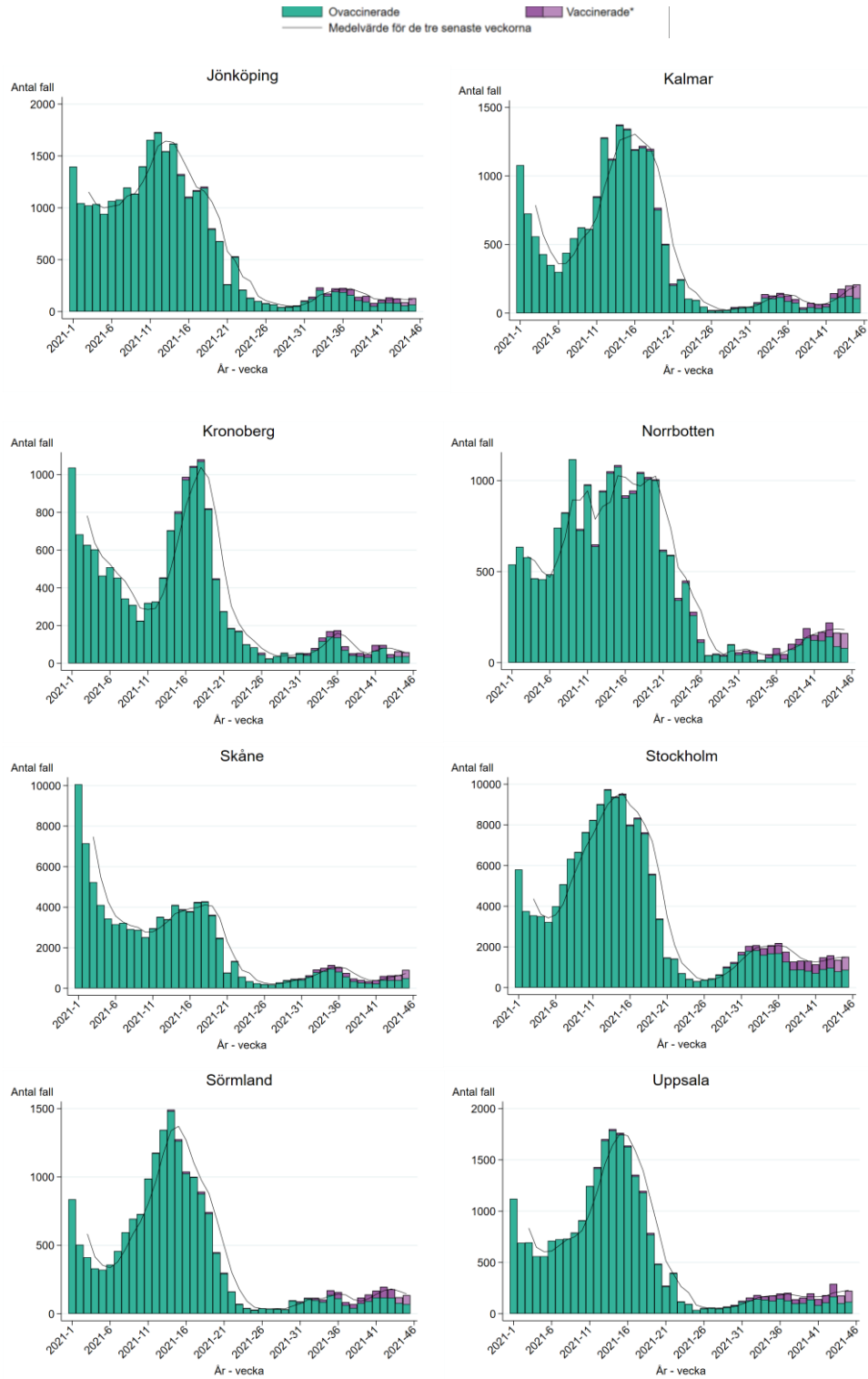
Geografisk fördelning

Antal laboratoriebekräftade fall av covid-19 per region

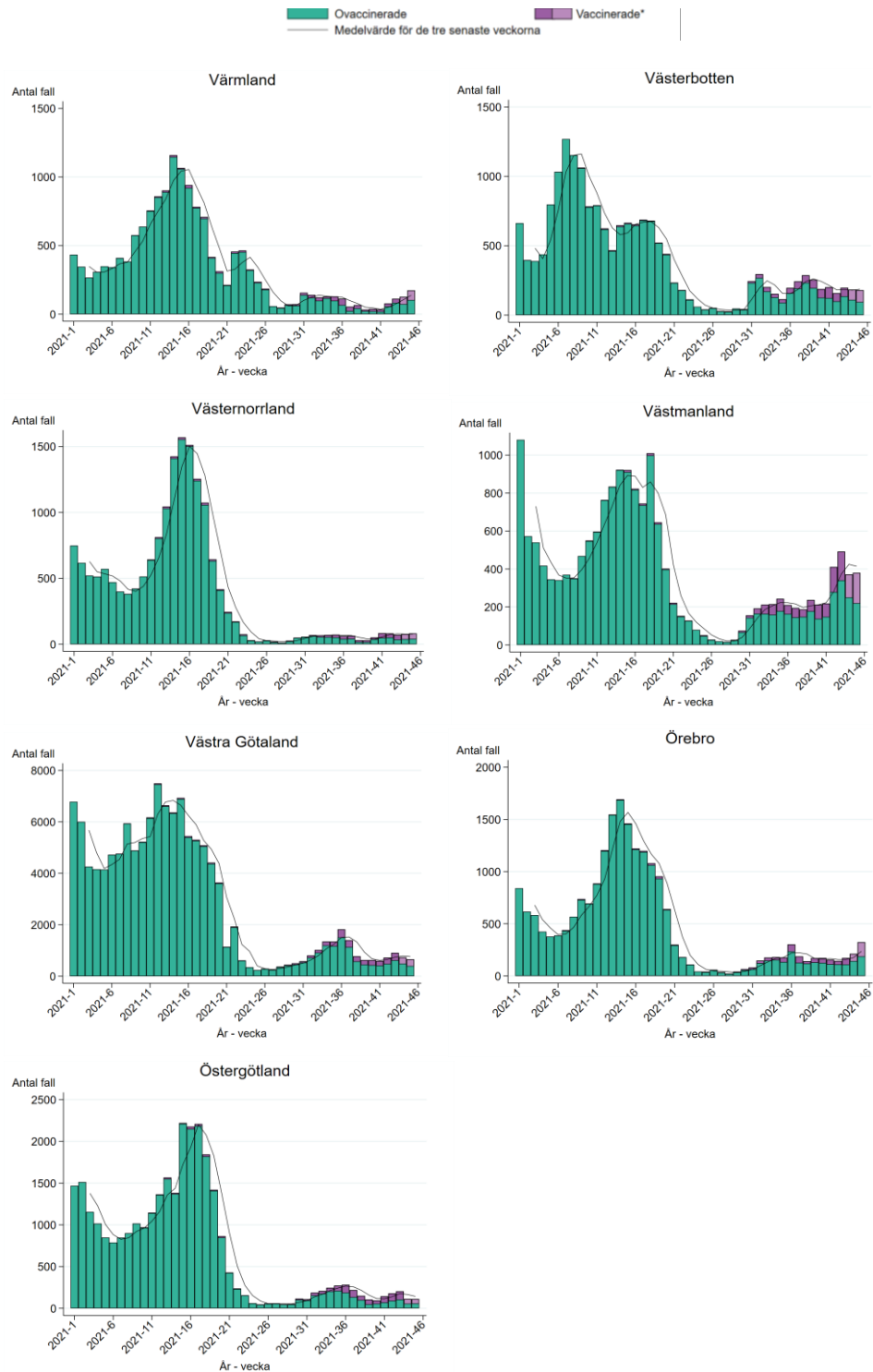
Figur 3A. Antal bekräftade fall av covid-19 per vecka (staplar) uppdelat på ovaccinerade och vaccinerade samt det rullande medelvärdet av totalt antal fall över de senaste tre veckorna, från vecka 1 2021 till och med aktuell rapportvecka, för respektive region. Observera att skalan på y-axeln varierar.



*Rekommendation för provtagning av vaccinerade ändrades 1 november.



*Rekommendation för provtagning av vaccinerade ändrades 1 november.



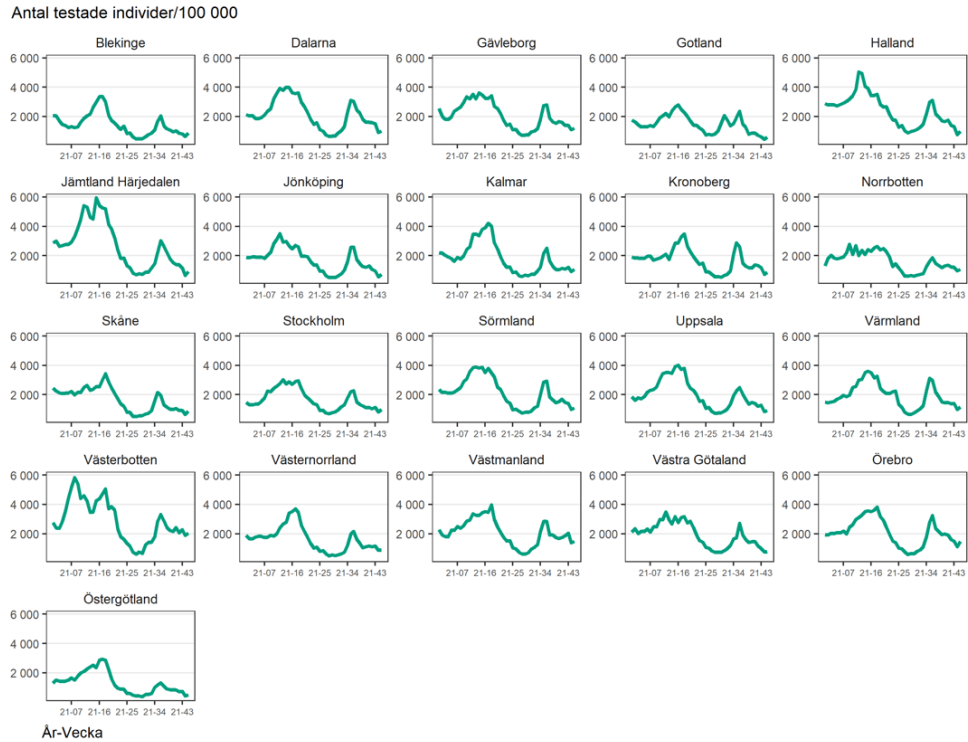
*Rekommendation för provtagning av vaccinerade ändrades 1 november.

Tabell 1. Antal bekräftade fall, antal fall per 100 000 invånare, andelen positiva och andel genombrottsinfektioner för aktuell rapportvecka, samt antal fall per 100 000 invånare de två senaste veckorna, per region.

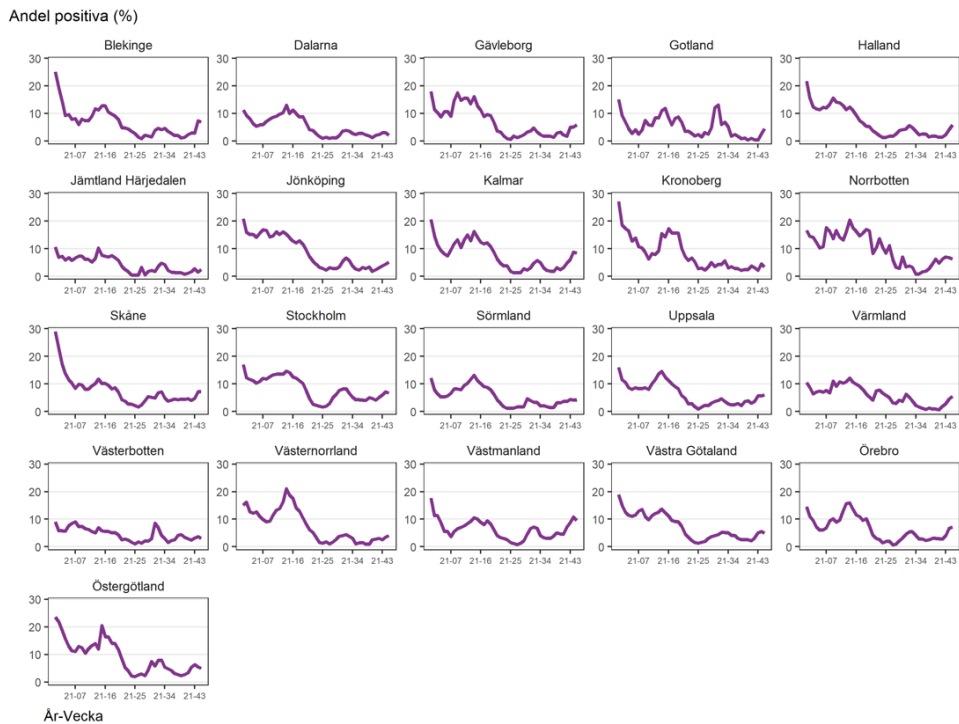
Region	Antal fall vecka 45	Antal fall per 100 000 invånare vecka 45	Antal fall & 45 per 100 000 invånare vecka 44	Andel positiva individer vecka 45 (procent)	Andel genombrottsinfektioner vecka 45 (procent)
Blekinge	95	60	108	6,8	47
Dalarna	59	21	47	2,1	59
Gotland	15	25	37	4,5	53
Gävleborg	195	68	121	5,8	41
Halland	189	56	87	5,8	35
Jämtland	31	24	36	2,5	65
Härjedalen					
Jönköping	130	36	60	5,1	48
Kalmar	209	85	166	8,4	48
Kronoberg	59	29	61	3,4	37
Norrbottn	162	65	131	6,2	51
Skåne	910	65	112	7,1	46
Stockholm	1 513	63	120	6,7	42
Sörmland	136	45	86	4,3	49
Uppsala	223	57	103	6,0	48
Värmland	174	62	106	5,5	41
Västerbotten	180	66	133	3,1	48
Västernorrland	82	34	65	4,1	50
Västmanland	380	137	271	9,6	42
Västra Götaland	656	38	80	4,9	40
Örebro	324	106	175	7,2	42
Östergötland	111	24	48	4,9	48
Total	5 833	56	105	5,9	44

Provtagning och andel positiva per region

Figur 3D. Antal provtagna individer (nukleinsyrapåvisning, PCR-test) per 100 000 invånare och region, från vecka 1, 2020 till och med aktuell rapportvecka.

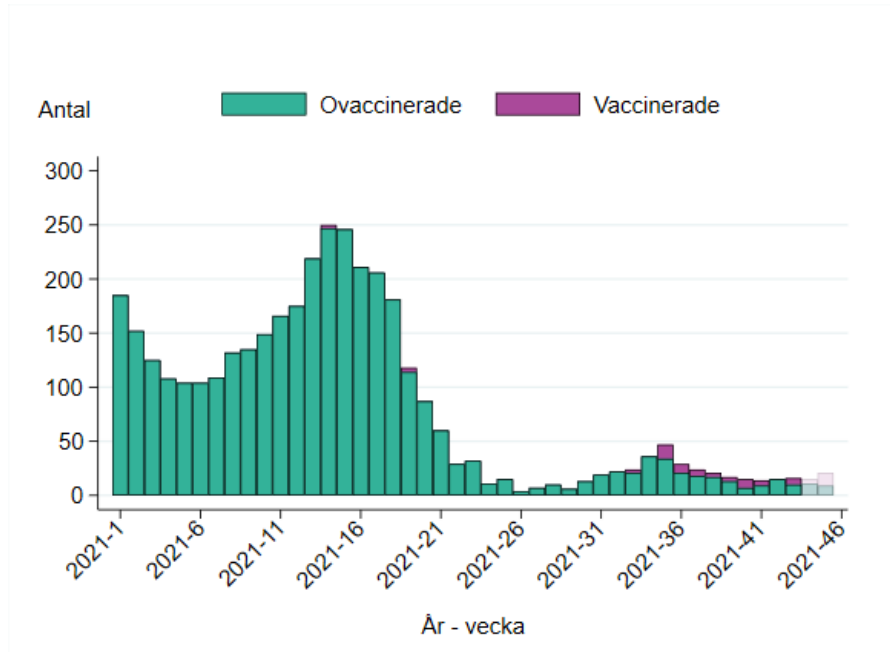


Figur 3E. Andel positiva individer i procent, per region från vecka 1, 2021 till och med aktuell rapportvecka.



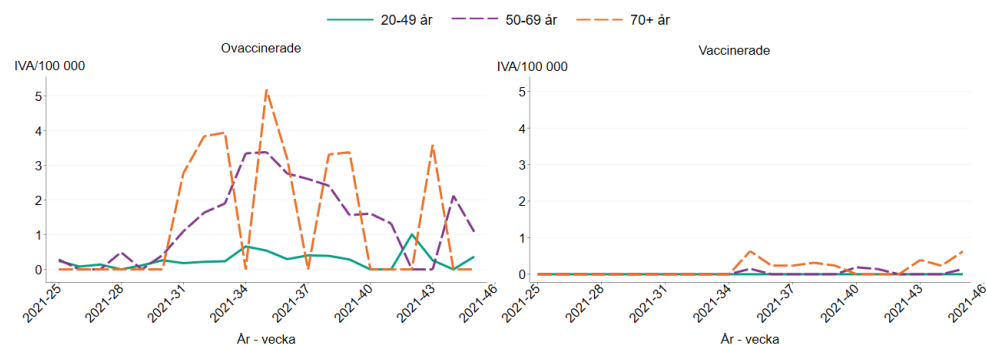
Intensivvårdade fall

Figur 4A. Antal* nya intensivvårdade patienter med laboratoriebekräftad covid-19 uppdelat på ovaccinerade och vaccinerade fall per vecka uppdelat på ovaccinerade och vaccinerade fall, från vecka 1 2021 till och med aktuell rapportvecka



*Det rapporterade antalet för de två senaste veckorna bedöms stiga något på grund av eftersläpande rapportering, särskilt vad gäller aktuell rapportvecka. På grund av risk för röjande av uppgifter om enskild individ särredovisas inte vaccinationsstatus när antalet vaccinerade är färre än tre utan ingår då i ovaccinerade.

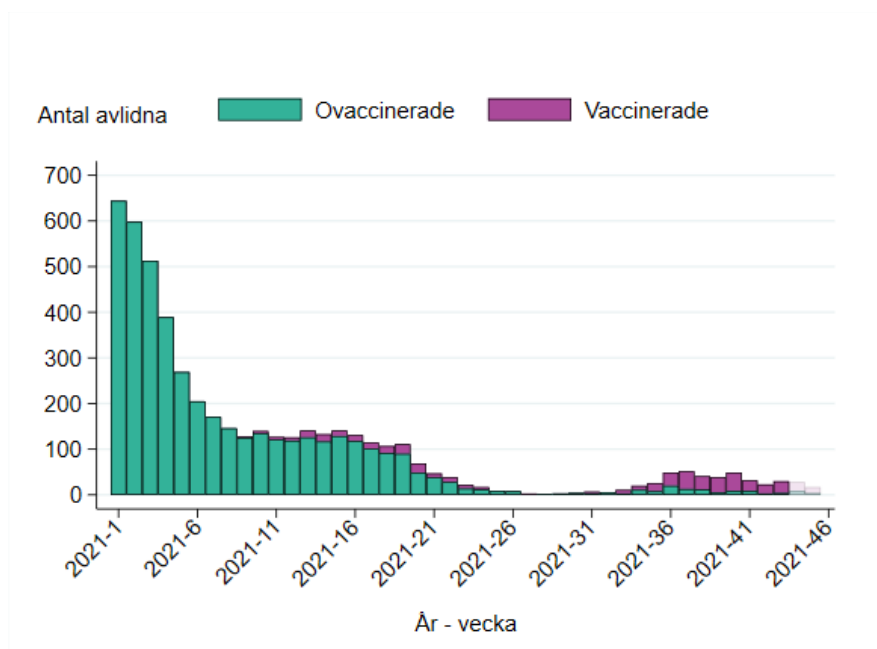
Figur 4B. Antal* nya intensivvårdade patienter med laboratoriebekräftad covid-19 per 100 000 invånare per vecka och åldersgrupp uppdelat på ovaccinerade och vaccinerade fall. Personer på SÄBO eller med hemtjänst ingår inte.



*Det rapporterade antalet för de två senaste veckorna bedöms stiga något på grund av eftersläpande rapportering, särskilt vad gäller aktuell rapportvecka. På grund av risk för röjande av uppgifter om enskild individ redovisas inte värdet för veckor där antalet är färre än tre (visas som noll i grafen).

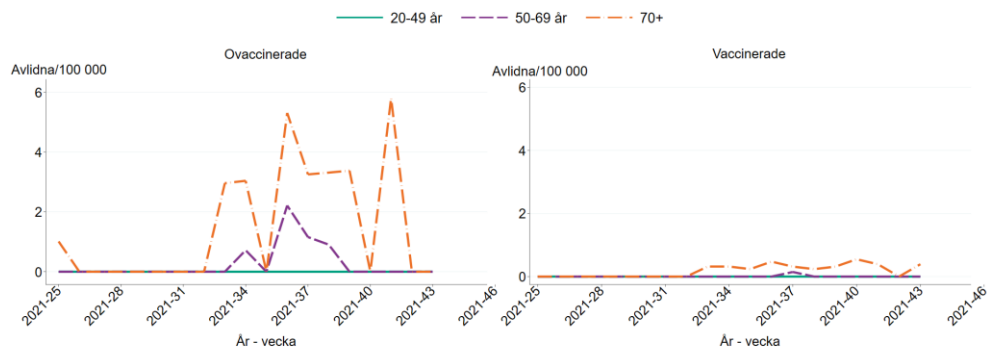
Avlidna bekräftade fall

Figur 5A. Antal* avlidna bekräftade fall per vecka, uppdelat på ovaccinerade och vaccinerade fall.



*Antalet de två senaste veckorna är preliminära och kommer troligen att stiga. Data presenteras enligt det datum som personen anges ha avlidit i rapporteringssystemet SmiNet. De fåtal dödsfall som finns registrerade utan dödsdatum (32 dödsfall) finns inte med i grafen. På grund av risk för röjande av uppgifter om enskild individ särredovisas inte vaccinationsstatus när antalet vaccinerade är färre än tre utan ingår då i ovaccinerade.

Figur 5B. Antal* avlidna bekräftade fall per 100 000 invånare per vecka och åldersgrupp uppdelat på ovaccinerade och vaccinerade fall. Personer på SÄBO eller med hemtjänst ingår ej.



*På grund av risk för röjande av uppgifter om enskild individ redovisas inte värdet för veckor där antalet är färre än tre (visas som noll i grafen).

Länksamling

Data som går att ladda ner

[Data över antalet bekräftade fall](#), IVA-vårdade och avlidna bekräftade fall per region presenteras på och går att ladda ner från vår webbplats. Fall och incidens per kommun och stadsdel finns även i veckostatistik per region respektive kommun.

Testade individer

På vår webbplats finns [uppdaterad information om antal testade individer](#).

Virusvarianter

På vår webbplats redovisas senaste tillgängliga resultat från övervakningen av [virusvarianter av särskild betydelse](#).

Vaccinationsuppföljning

En detaljerad beskrivning av [incidensen i relation till vaccinationstäckningen](#) i olika grupper finns på vår webbplats. Där finns också [beskrivning](#) om vaccinationernas effekt och vaccinationstäckning, se uppföljning av vaccination mot covid-19

Akut luftvägsinfektion (Hälsorapport)

Varje vecka presenteras resultaten över andelen av Sveriges befolkning som uppskattas ha blivit sjuka i en akut luftvägsinfektion under föregående vecka baserat på enkätsvar i Hälsorapports webbpanel. Resultaten presenteras på [Hälsorapports resultatsida](#).

Trendanalyser per region

Trendanalyser per regioner presenteras på sidan för [analys och prognos](#). Kartor med incidens per vecka och region finns på Folkhälsomyndighetens [statistiksida](#).

Bekräftade fall på särskilda boenden

För aktuell statistik om fall och avlidna fall på särskilda boenden hänvisas till [Socialstyrelsens statistik bland äldre efter boendeform](#).

Nyinlagda på sjukhus

Socialstyrelsen samlar statistik om sjukhusvårdade covid-19 patienter och [data över nyinlagda patienter per vecka](#) presenteras på Socialstyrelsens webbplats. I statistiken ingår även patienter som läggs in direkt på intensivvårdsavdelning.

Aktuell beläggning på sjukhus och IVA

Data över hur många patienter som vårdas på sjukhus och inom intensivvården just nu presenteras dagligen på vår webbplats på sidan om [analyser och prognoser om covid-19](#), se rubriken *Vårdbelastning – aktuell beläggning*. Data visas nationellt samt regionvis. Data hämtas från respektive regions webbplats

Dödsorsak covid-19

[Data över avlidna med underliggande dödsorsak covid-19](#) publiceras onsdagar varje vecka på Socialstyrelsens webbplats. Där finns statistik över åldersfördelning, regionsfördelning, samsjuklighet samt antal avlidna per dag. För mer information om hur Folkhälsomyndigheten och Socialstyrelsen följer statistiken över avlidna, se [faktablad på Socialstyrelsens webbplats](#).

Överdödlighet

Analyser över antalet dödsfall i Sverige varje vecka (oavsett orsak) och eventuell över- eller underdödlighet redovisas i en separat rapport [på sidan om analyser och prognoser](#) under rubriken Överdödlighet. Där ingår exempelvis diagram för det nationella läget samt och uppdelat på fler redovisningsgrupper och i relation till antalet avlidna bekräftade fall.